

本种外形与陀新林舟蛾 *N. (N.) apicalis* (Moore) 很相似, 但前翅颜色较浅, 基部臀区无暗色斑点。

(321) 陀新林舟蛾 *Neodrymonia (Neodrymonia) apicalis* (Moore, 1879) (图 334, 图版 VI: 22)

Ramesa apicalis Moore, 1879, in Hewitson & Moore, *Descr. New Indian lepid. Insects Colln. Late Mr. Atkinson*: 68.

Nepalia vesperalis Nakamura, 1974, *Tyo to Ga* 25: 121.

Staurodonta vesperalis (Moore): Nakamura, 1984, *Tyo to Ga* 35: 45.

翅展♂ 42~46 mm。头部与颈板暗褐到黑褐色。胸部赭褐色。腹部赭褐色, 基毛簇赭褐色。前翅暗锈黄色, 前缘暗褐色; 亚基线和内线波状, 两者之间密布暗褐色斑点; 外线不清晰, 波状, 其内侧有 1 条锈褐色宽横带, 其外侧是 1 条暗褐色窄横带; 亚端线黄白色, 其中镶有 1 列暗褐色斑点; 端线锯齿状。后翅浅红褐色。

雄性外生殖器: 第 8 腹板基部两侧收缩, 端部两侧耳状增厚, 端缘弧形, 中央增厚; 爪形突短, 末端二分岔; 颚形突细长, 远比爪形突长, 一侧边缘锯齿状; 抱器瓣短; 抱器突位于中部, 末端鸟头状; 阳茎明显比抱器瓣长, 内有 1 掌状片和许多小刺突。

观察标本: 云南漕涧 2460 m, 3 ♂♂, 1999.V.10~20 (存 Schintlmeister 处)。

分布: 云南 (漕涧); 印度, 尼泊尔, 锡金, 越南。

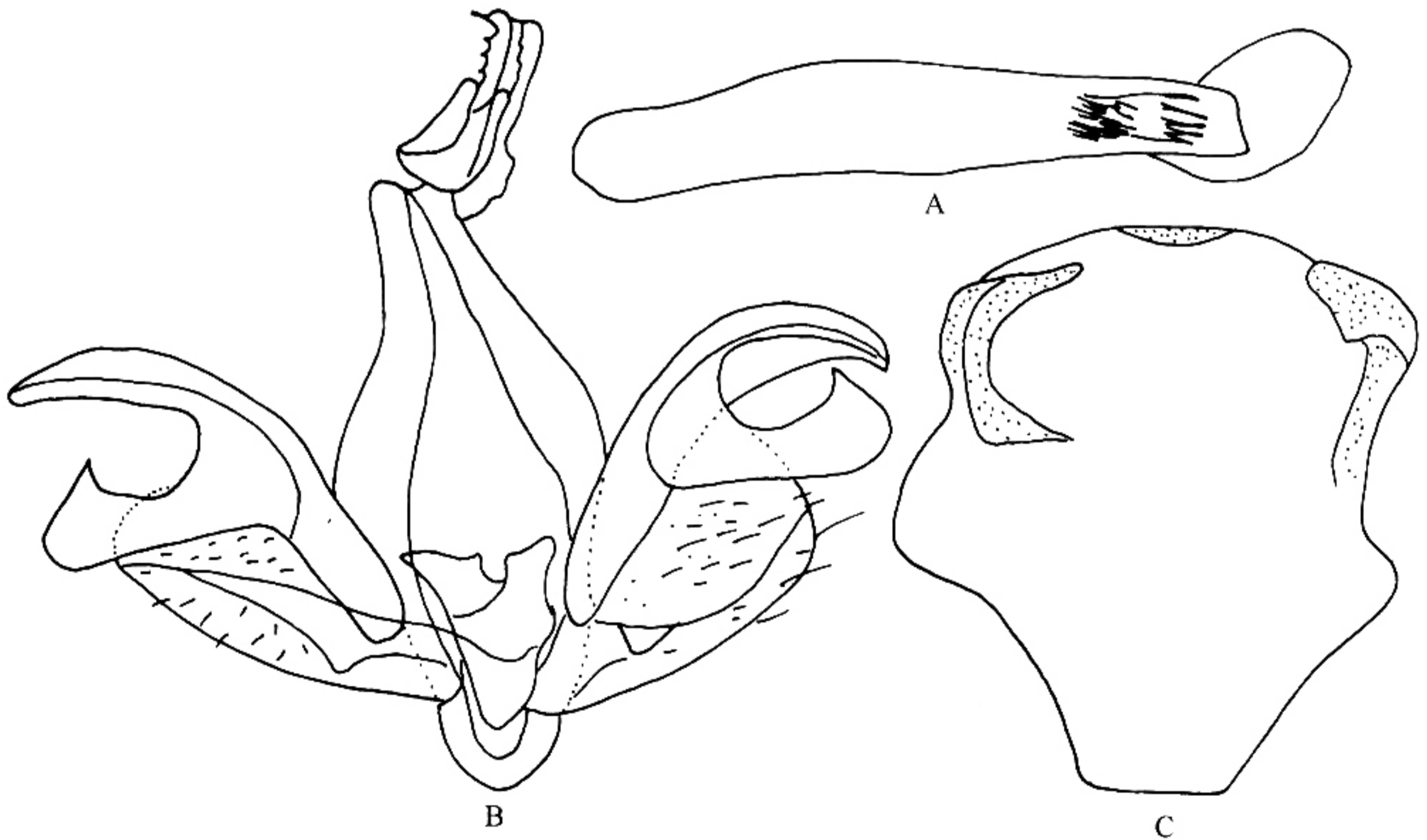


图 334 陀新林舟蛾 *Neodrymonia (N.) apicalis* (Moore)

A. 阳茎; B. 雄性外生殖器; C. 第 8 腹板